




The Nature
Conservancy



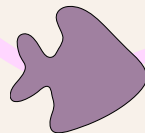
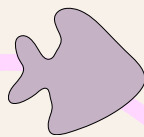
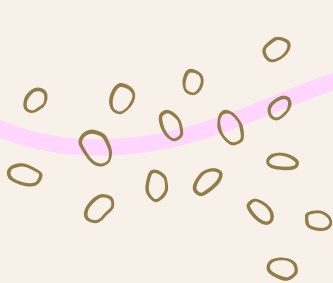
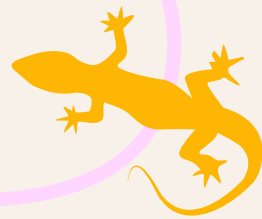
COAST 2 COAST

MOVEMENT



El Currículo de Áreas Naturales Protegidas

Una colección de dinámicas lúdicas para que estudiantes y profesores construyan relaciones resilientes y de cuidado con las áreas naturales protegidas cercanas a sus comunidades a través de la curiosidad y la creatividad.



Rompehielos 20-30 minutos

Red de Historias

El objetivo fomentar la conexión entre los participantes y explorar el concepto de co-creación desde el inicio.



Materiales:

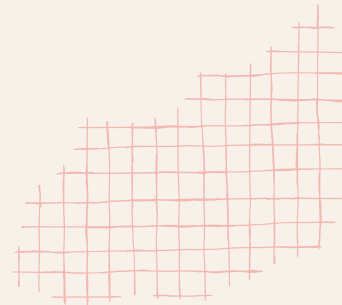
- Un ovillo grande de lana o pabilo. La cantidad depende de la cantidad de participantes. Puedes unir varios ovillos.
- Tarjetas pequeñas o post-its.
- Lápices o lapiceros.¹

Paso 1 Inicio y Preparación

- Pide a los participantes que formen un círculo.
- Distribuye tarjetas o post-its y pide a cada persona que escriba una palabra que describa su relación con el área natural protegida ANP.

Paso 2 Creación de la Red

- Comienza con el ovillo de lana en tus manos.
- Responde las siguientes preguntas:
 - **¿Cual es tu nombre?**
 - **¿Cómo estás llegando a este momento?**
 - Por ejemplo: emocionado, cansado, hambriento, curiosa, etc.
 - **Comparte la palabra que escribiste sobre tu relación con el ANP.**
- Lanza el ovillo a otro participante en el círculo, sosteniendo el extremo del hilo sin soltarlo.
- El participante que recibe el ovillo responde las mismas preguntas y luego lanza el ovillo a otra persona, manteniendo siempre una parte del hilo.
- Esto se repite hasta que todos hayan participado y se haya formado una red de hilo entre todos.



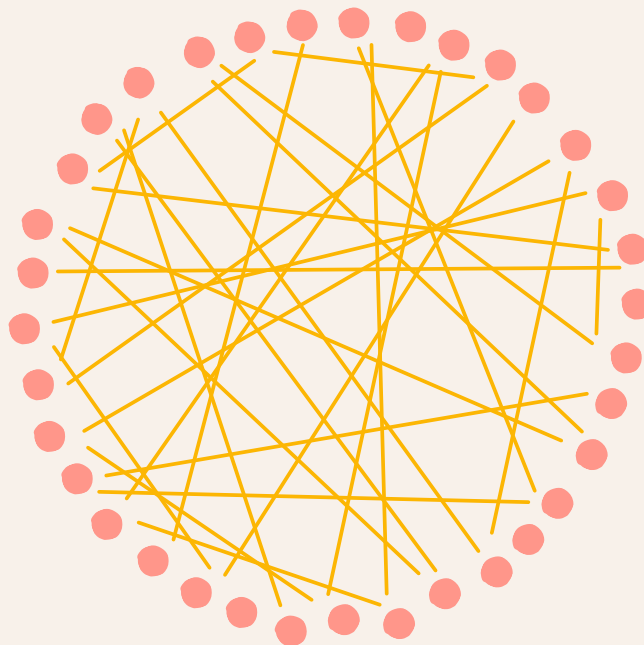
El uso de post-its o tarjetas es opcional, sin embargo es recomendable si es que se quiere tener un registro de las impresiones iniciales de los participantes y poder hacer una comparación con sus impresiones al final de las actividades.

Paso 3 Cierre

- Pide a los participantes que suelten la red con cuidado, recoge y guarda las tarjetas o post-its para poder evaluar las diferencias en las perspectivas de los participantes en relación al área natural protegida entre el inicio y el final de las actividades.

Reflexión Final:

- Esta actividad no solo sirve como un rompehielos para presentar a los participantes entre sí, sino que también ayuda a visualizar a los diferentes actores relacionados al área natural protegida, resaltando la importancia de cada contribución en la creación de un todo colectivo.
- Destaca cómo esto implica tejer diversas perspectivas, habilidades y experiencias para crear algo significativo (como conservar, preservar, etc.).



Actividad 35-45 minutos

Líneas de Comunicación



El objetivo de la actividad es comprender la necesidad de comunicación y liderazgo para abordar adecuadamente la gestión de un sistema socioecológico.

Materiales:

- Un hilo o lana de 2-3 metros para cada persona
- Una botella para cada 10 personas (o menos)
- Un lápiz (o lapicero) para cada botella

Parte I

Paso 1 Orden de Altura

- Pide a los participantes que se alineen en orden de altura (del más bajo al más alto) sin hablar en menos de 1 minuto.

Paso 2 Orden de Edad

- Pide a los participantes que se alineen en orden de edad (del más joven al más viejo) sin hablar en menos de 1 minuto.

Paso 3 Orden de Cumpleaños

- Pide a los participantes que se alineen en orden de cumpleaños (de enero a diciembre) sin hablar en menos de 1 minuto.

Preguntas (para discusión grupal):

- ¿Pregúntales qué les ayudó a lograr el orden (más o menos)?
- ¿Hubo algo que les sorprendiera?
- ¿Cómo esta actividad puede estar relacionada con la protección de áreas naturales?

Parte II**Paso 1 Inicio**

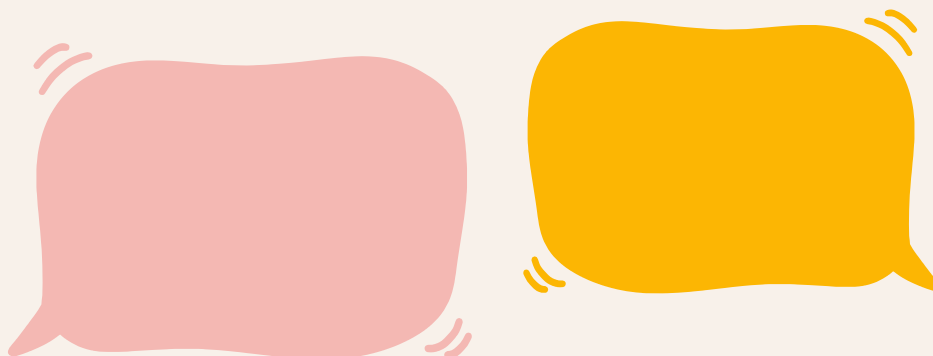
- Pedir a los participantes que formen un círculo y pongan una botella plástica vacía en el medio de ellos.

Paso 2 Preparación

- Entregue a cada participante un extremo de una cuerda atada a un lápiz que cuelga en el aire sobre la botella de agua. Debe haber igual de cuerdas por lápiz que participantes.
 - El objetivo del ejercicio es hacer que el lápiz que está sujeto por las cuerdas en el aire baje y entre en una botella vacía sin volcarla.

Paso 3 Juego

- **Intento #1: Con los ojos cerrados y sin hablar**
 - Todos los participantes cierran los ojos e intentan que el lápiz entre en el frasco sin hablar. Esto debería ser casi imposible.
- **Intento #2: Con los ojos abiertos y sin hablar**
 - Todos los participantes abren los ojos e intentan dejar caer el lápiz en la botella de plástico pero sin hablar.
- **Intento #3: Con los ojos abiertos y hablando entre sí**
 - Todos los participantes abren los ojos y usan sus voces en un esfuerzo coordinado para hacer que el lápiz caiga dentro de la botella sin volcarla.



Preguntas (para discusión grupal):

- Pedir a los participantes imaginar que cada uno representa a una parte interesada en la reserva (por ejemplo: pescadores artesanales, Sernanp, Industria, etc.)
 - ¿Cómo se puede garantizar el manejo y uso sostenible de los recursos de la reserva si no podemos identificar a los otros actores que comparten este espacio y no hay oportunidades de comunicación y coordinación?
 - ¿Cómo podemos lograr una gestión sostenible y justa de los recursos del ANP (área natural protegida) si identificamos o notamos a otros actores pero no nos comunicamos con ellos?

Reflexión Final:

- Esta actividad demuestra la importancia de trabajar juntos hacia un objetivo común, reflejando cómo las comunidades, organizaciones y gobiernos deben colaborar para proteger los ecosistemas.
- Las señales no verbales, la observación y la interpretación de las acciones de los demás son cruciales tanto en la actividad como en la conservación. Si es que todos los interesados en el área natural protegida nos comunicamos y coordinamos, podremos lograr una gestión más justa y sostenible del ANP que satisfaga las necesidades de todos.
- La gestión justa y el uso sostenible de los recursos del ANP requieren identificar actores, reconocer sus acciones y los impactos de sus acciones, y coordinarse para que se satisfagan las necesidades de todos.





Las Maravillas que Nos Rodean

El objetivo de la actividad es introducir el concepto de ***EPA*** (espacios, personajes y acciones) los cuales son centrales para cualquier narrativa a través de la creación de un taumatropo.

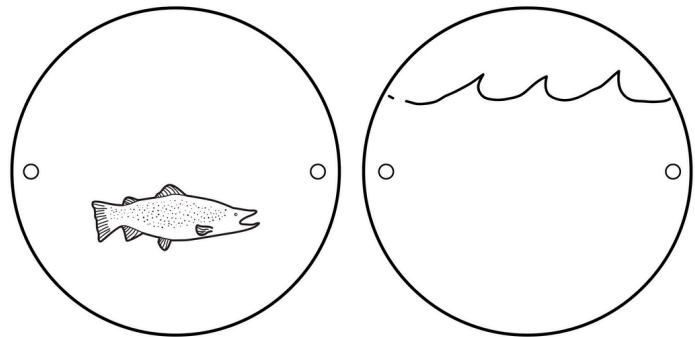


EPA: Los personajes, espacios y acciones son los elementos de cada historia y contienen los elementos básicos información al comunicarse: dónde (espacios), quién (personajes) y qué o cómo (acciones). Podemos aprovechar estos agregando cuándo, por qué y cuánto. Estos detalles son información que las historias contienen, que son datos o conocimientos.

Materiales:

- Ligas
- Tijeras
- Perforador
- Cartulina Blanca
- Goma o cinta adhesiva
- Lapices y colores
- Folleto: "Cómo Hacer un Traumatropo"

Ejemplo 1: Un Pez Nadando en el Mar



Introducción

- Taumatropo, también llamado 'maravilla giratoria', es un juguete que reproduce el movimiento mediante dos imágenes que fue inventado en los 1800s y es considerado como los inicios del cine.
- Consiste en un disco con dos imágenes diferentes en ambos lados y una cuerda a cada lado del disco. Ambas imágenes se unen estirando la cuerda entre los dedos, haciendo al disco girar y cambiar de cara rápidamente. El rápido giro produce, ópticamente, la ilusión de que ambas imágenes están juntas.

**Paso 1 Inicio**

- Pide a los participantes que piensen en lo que quieren dibujar en su taumatropo.
 - La idea es combinar un espacio con un personaje del área natural protegida (ANP). A través del movimiento, el personaje actúa en este espacio: un pez nadando en el mar, una mujer vendiendo pescado en el mercado, un barco de pesca flotando en el océano, una persona friendo un pescado o un pájaro volando sobre palmeras. Vea los ejemplos a partir de la página siguiente.

Paso 2 Preparación

- Imprime y recorta los círculos en blanco proporcionados. Más tarde, los pegarás o unirás con cinta. Alternativamente, dibuja un círculo en un trozo de cartulina. Puedes trazar algo con forma circular, como una taza.

Paso 3 Recortar & Dibujar

- Recorta el círculo y perfora dos agujeros opuestos entre sí y en el borde. Asegúrate de que los agujeros estén horizontales: visualiza un reloj y coloca los agujeros en las horas 3 y 9.
- Luego, dibuja un elemento en un lado.

Paso 4 Dibujar de Nuevo

- Ahora voltea el círculo de abajo hacia arriba. Dibuja el segundo elemento en el otro lado. ¡Recuerda que más simple es mejor!
 - Verifica la orientación de los dibujos sosteniendo el círculo frente a ti. Cuando el dibujo que te enfrenta esté derecho, el dibujo en la parte posterior debe estar boca abajo.

Paso 5 Poner las Ligas

- Pasa una banda elástica a través de uno de los agujeros y pasa un extremo a través del lazo en el otro extremo.
- Repite en el otro lado. Alternativamente, puedes pegar los dos círculos juntos con el palo o bolígrafo en medio. Si eliges esta opción, el dibujo que te enfrenta y el dibujo en la parte posterior deben estar ambos derechos (no boca abajo).

Paso 6 ¡Maravillas en Movimiento!

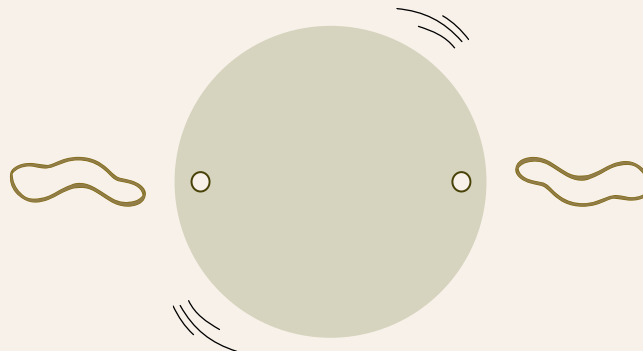
- Tira de las bandas elásticas con fuerza y usa tus índices y pulgares para girar el círculo hacia adelante y hacia atrás. ¡Mira cómo tus dos dibujos se convierten en uno! Si usas un palo o bolígrafo con cinta, sostén el palo entre tus manos y muévelas rápidamente hacia adelante y hacia atrás.

Preguntas (para discusión grupal):

- ¿Por qué elegiste ese personaje y ese espacio?
- ¿Qué rol tiene tu personaje en el espacio (natural o construido) que elegiste?
- ¿Alguno de los personajes de los otros taumatropos interactúan? ¿qué tipo de relaciones existen entre ellos?
- Imaginen que alguien que nunca ha visitado el ANP está mirando sus taumatropos ¿a qué conclusiones podrían llegar sobre el ANP? ¿existen relaciones aparentes entre los personajes?
- Si hicieras un taumatropo de ti mismo ¿cómo se vería? ¿qué rol tendrías en tu comunidad? ¿cómo tus acciones afectarían a los demás alrededor tuyo?

Reflexión Final:

- Todos los personajes, incluyéndonos a nosotros, siempre estamos en espacios y realizamos acciones que afectan estos espacios y a los otros personajes que habitan los mismo espacios.



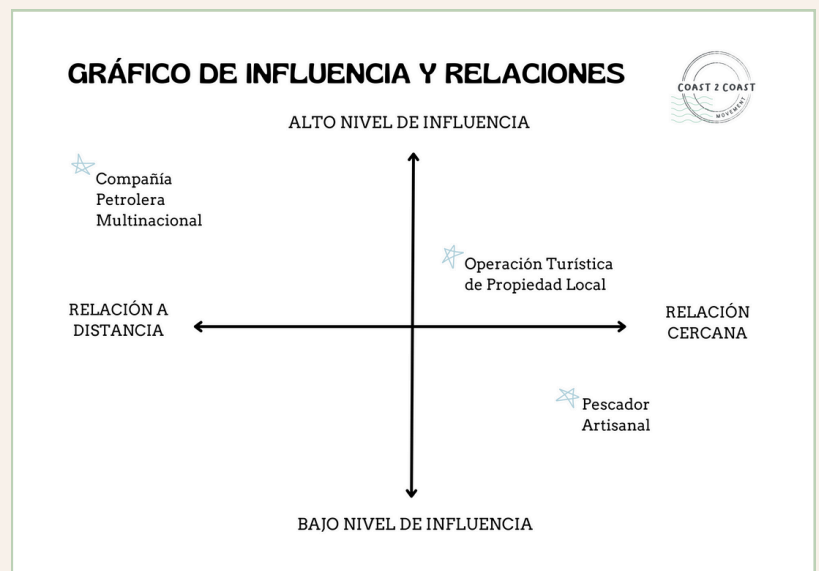


Mapeando un Área Natural Protegida

El objetivo de la actividad es identificar e ilustrar los diferentes espacios, personajes y acciones (EPA) que ocurren en un área natural protegida (ANP) y en las comunidades aledañas.

Materiales:

- Un poster paper
- Plumones de diferente colores
- Cinta (si quieres pegarlo en el pared)
- Un mapa oficial del área natural protegida y alrededores (o en su defecto usar Google Maps)
- Folleto: "Gráfico de Influencia y Relaciones" (impreso)



Paso 1 Inicio y Preparación

- En un papelógrafo trazar con plumón un mapa sencillo de la región en la que se está trabajando. El espacio representado debe incluir tanto el área natural protegida como zonas y comunidades aledañas.
 - Por ejemplo: si se trata de una zona marino costera basta con trazar el límite entre la tierra y el mar.

Paso 2 ¿Dónde está el ANP?

- Pedir a los participantes que indiquen en el papelógrafo dónde está el área natural protegida (ANP) y las comunidades aledañas.

Paso 3 ¿Qué hay alrededor?

- Pedir a los participantes que indiquen en el mapa (con textos o dibujos) todos los lugares naturales o construidos que recuerden dentro y alrededor del ANP.

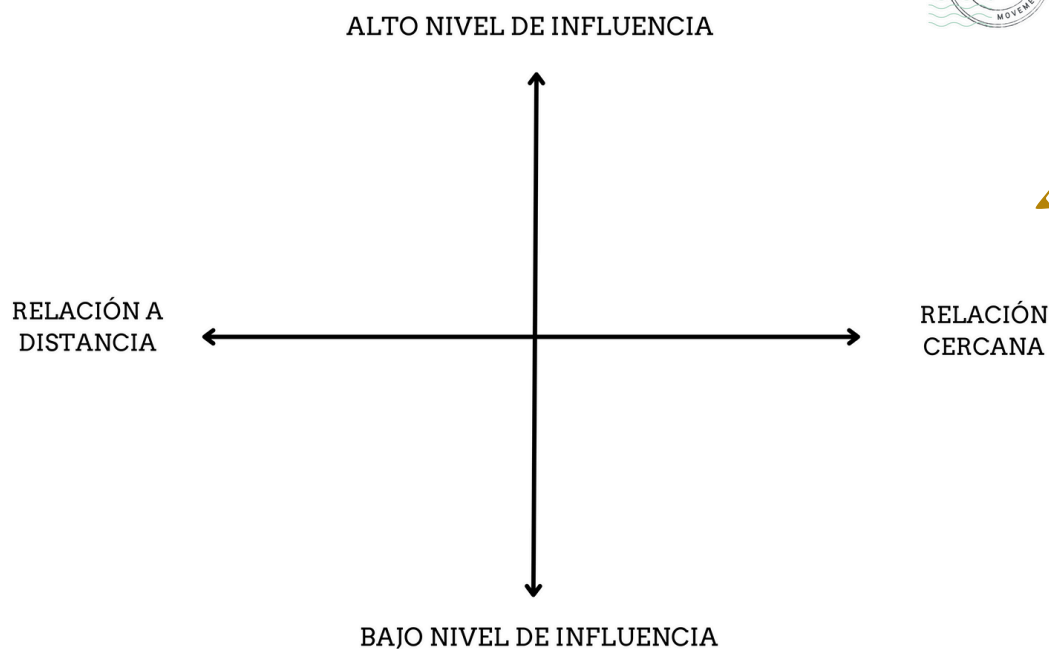
Paso 4 ¿Quién está dentro y alrededor del ANP?

- Pedir a los participantes que indiquen en el mapa (con textos o dibujos) todos los personajes (humanos y no-humanos) que tengan alguna relación con la reserva.

Paso 5 Gráfico de Influencia y Relaciones

- Explicar el 'Gráfico de Influencia y Relaciones' en base al ejemplo proporcionado, y llenar el gráfico en blanco de todos los personajes mencionados en el mapa, de acuerdo a su grado de influencia y relación con el ANP y sus recursos.

GRÁFICO DE INFLUENCIA Y RELACIONES



Paso 6 Mostrar el Mapa

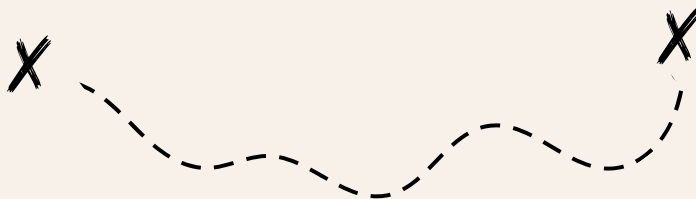
- Mostrar a los participantes un mapa oficial del ANP y sus alrededores y compararlo con el mapa hecho durante la dinámica.

Preguntas (para discusión grupal):

- ¿Fue simple o difícil identificar los espacios y personajes en el mapa? ¿Cómo supiste dónde estaban los espacios específicos en el mapa?
- ¿Por qué crees que estos espacios y personajes son importantes y para quién?
- ¿Hay lugares o personajes que están representados en el mapa oficial y que no incluyeron en el suyo? ¿Hay lugares o personajes que ustedes sí incluyeron y que no están presentes en el mapa oficial?

Reflexión Final:

- El ejercicio de mapear visualmente a los diferentes personajes en los espacios nos permite entender mejor cuál es nuestra posición en relación al área natural protegida (ANP), así como la de los demás personajes.
- Además podemos pensar en los diferentes niveles de influencia que cada personaje tiene sobre el ANP dependiendo de sus posiciones (contexto) y acciones.



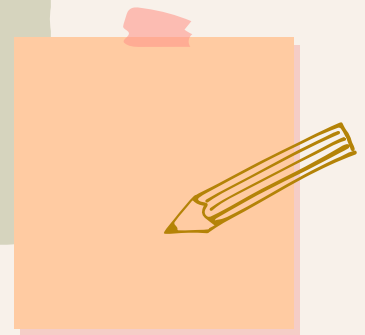


Ideación Rápida de Espacios, Personajes, y Acciones (EPA)

El objetivo de la actividad es generar una lluvia de ideas sobre todos los espacios, personajes y acciones (EPA) de un área natural protegida (ANP) y sus comunidades aledañas.

Materiales:

- Post its (de preferencia 3 colores, uno para cada categoría EPA)
- Lápices o lapiceros
- Papelógrafos



Paso 1 Preparación

- Prepare un papelógrafo (o una pizarra), dividido en tres columnas etiquetadas como: Espacios, Personajes y Acciones. Provea suficientes post-its y marcadores para todos los participantes.

Paso 2 Introducción

- Inicie explicando brevemente el objetivo del ejercicio: generar ideas variadas sobre Espacios, Personajes y Acciones sobre un área natural protegida (ANP). Introduzca los conceptos de EPA, proporcionando ejemplos claros para cada categoría y demostrando cómo estos pueden servir para enriquecer una narrativa.
 - Por ejemplo: "Los pescadores artesanales (personajes) capturan conchas de abanico (acción) en la Reserva Nacional Illescas (espacio)"

Paso 3 Generación de Ideas

- Invite a los participantes a reflexionar individualmente y escribir sus ideas en los post-its, utilizando un color diferente para cada categoría (EPA) si es posible.
- Los participantes tendrán 2 minutos por categoría para llenar todas las ideas posibles que se les ocurran. No hay límites.
- Cada participante debe escribir una idea por post-it. Anímelos a ser creativos.
- Repetir con cada categoría EPA (3 veces).



Paso 4 Recolección de Ideas

- Pida a los participantes que se acerquen al papelógrafo y peguen sus post-its en la columna correspondiente, aunque inicialmente en desorden.

Paso 5 Sistematización de Ideas

- Divida a los participantes en tres grupos, asignando a cada uno la tarea de organizar una de las columnas (Espacios, Personajes, Acciones).
- Cada grupo deberá leer las ideas presentes en su columna y reorganizarlas de manera coherente, agrupando temas repetidos o similares, o ideas que puedan complementarse entre sí.

Presentación y Discusión Grupal

- Invite a cada grupo a presentar las ideas sistematizadas en su columna, explicando cualquier agrupación o patrón que hayan identificado.
- Abra un espacio para discusión, permitiendo que los participantes comenten las ideas presentadas, sugieran modificaciones o sugieran nuevas ideas.
- **Preguntas** para discusión grupal:
 - ¿Cuáles son los personajes, espacios y acciones que más se repitieron?
 - ¿Creen que faltó mencionar algún espacio, persona o acción crítica para el ANP?
 - ¿Se mencionó algún espacio, personaje o acción que NO corresponda con el ANP?

Reflexión Final:

- Concluya el ejercicio resaltando la importancia de la diversidad de perspectivas en el proceso creativo y cómo este ejercicio no solo fomenta la creatividad individual y colectiva, sino que también promueve la colaboración y el pensamiento crítico al evaluar y sintetizar las ideas generadas.



Creando Historias Visuales

El objetivo de esta actividad es que los participantes desarrollen pequeñas historias sobre el área natural protegida (ANP), utilizando los elementos de Espacios, Personajes y Acciones (EPA) identificados en actividades previas. Esto les permitirá comenzar a visualizar estas historias y traducirlas al lenguaje audiovisual.

Materiales:

- Mapa del ANP creado en la actividad: "Mapeando un ANP."
- Listas de espacios, personajes y acciones generadas en la actividad: "Ideación Rápida de Espacios, Personajes, y Acciones (EPA)."
- Cinta adhesiva o limpiatipos para fijar los papelógrafos y el mapa en la pared.
- Folleto: "Storyboard" (impreso)
- Lápices, bolígrafos y/o colores.

Storyboard		
ESPACIO _____	PERSONAJE _____	ACCIÓN _____
HISTORIA _____		

Paso 1 Inicio y Preparación

- Coloque en la pared el mapa del ANP creado en la actividad: "Mapeando un ANP."
- Pegue los papelógrafos con los post-its de espacios, personajes y acciones de la actividad "Ideación Rápida de Espacios, Personajes, y Acciones (EPA)" ya organizados en tres columnas. Utilice un color de post-it para cada categoría.
- Prepare una o varias mesas con los materiales para dibujar los storyboards.
 - Imprimir los "Storyboards."

Paso 2 Combinación de Ideas

- Invite a cada participante a seleccionar un post-it de cada categoría (espacio, personaje, acción) para formar combinaciones creativas y que además sean de relevancia para el área natural protegida.
 - Dejar volar la creatividad. por ejemplo una combinación podría ser: iglesia, lobos de mar, pintar - *los lobos de mar pintan en la iglesia.*
- Los participantes deben situar sus post-its elegidos en el lugar correspondiente dentro del mapa. Anímelos a recordar su selección.

Paso 3 Desarrollar una Historia Visual

- En la mesa de trabajo, los participantes desarrollarán visualmente su selección de EPA en una historia corta, mediante dibujos en viñetas.
- Fomente la adición de nuevos elementos (espacios, personajes o acciones) si es necesario, pero manteniendo el foco en la selección inicial.
- En caso alguien no se sienta cómodo dibujando y prefiere escribir, pídale presentar la historia en formato de viñetas descritas (que describa lo que se vería en cada viñeta).

Presentación de Storyboard y Discusión Grupal

- Cada participante compartirá brevemente su historia y storyboard con el grupo.
- **Preguntas** para discusión grupal:
 - ¿Cómo influyeron las combinaciones elegidas de espacios, personajes y acciones en la creatividad y desarrollo de sus historias? ¿Estas limitaciones ayudaron o dificultaron el proceso creativo?
 - Reflexionen sobre la importancia de los elementos visuales en la narración. ¿Cómo cambió la percepción de su historia al trasladarla a un storyboard visualmente?

Reflexión Final:

- Esta actividad resalta la importancia de la narrativa visual y la influencia que la elección de espacios, personajes y acciones tiene en la creación de historias. Mediante el uso de storyboards, los participantes han explorado los principios esenciales de la narración y descubierto cómo las limitaciones pueden fomentar la innovación. La experiencia destaca el valor de la visualización en el proceso creativo, ofreciendo estrategias útiles para contar historias de forma impactante.




Diseñando una Entrevista

El objetivo de esta actividad es enseñar a los participantes cómo diseñar y planear entrevistas eficaces para obtener la información y perspectivas que necesitan, mejorando su capacidad para crear contenido narrativo y de investigación con profundidad.

Materiales:

- Papeles en blanco
- Lápices y bolígrafos
- Folleto: "Formato de Guia de Entrevista"



Formato de la Guía de Entrevista

Título de la Investigación: Proporcione el título de su proyecto o investigación

Objetivo de la Entrevista: *Un breve párrafo que describa qué busca lograr con estas entrevistas*

Información del Entrevistado: *Nombre, posición, fecha de la entrevista, lugar, y cualquier otro detalle relevante*

Introducción:

- Presentación personal y del proyecto.
- Agradecimiento por participar.
- Breve explicación del propósito y cómo se utilizará la información.
- Confirmación de consentimiento para grabar, si aplica.

Preguntas:

1. Inicio de la Entrevista:
 - Pregunta para romper el hielo / contextual.
2. Cuerpo de la Entrevista:
 - Preguntas sobre el tema central de investigación.
3. Preguntas de Conclusión:
 - Preguntas para concluir, ofreciendo al entrevistado la oportunidad de agregar algo no mencionado.

Cierre:

- Agradecimiento al entrevistado.
- Explicación de los próximos pasos.
- Oportunidad para que el entrevistado haga preguntas.

Este formato es flexible y debe adaptarse según los objetivos específicos de su investigación y el contexto en el que se realiza la entrevista. La claridad y la preparación son clave para facilitar un diálogo fructífero y obtener insights valiosos.



Introducción

- Las entrevistas son clave tanto en la investigación como en la narrativa audiovisual porque ofrecen miradas personales y directas sobre diversos temas, haciendo que el contenido sea más rico y auténtico. Nos permiten profundizar en temas complejos, añaden credibilidad a través de testimonios reales y crean una conexión emocional con la audiencia al mostrar historias humanas.
- Diseñar una entrevista adecuadamente es crucial porque asegura que aprovechamos al máximo estas oportunidades, respetando el tiempo de todos y obteniendo la información más valiosa posible. Prepararse bien para una entrevista nos ayuda a lograr esto, y los siguientes pasos servirán como guía para organizar tu entrevista de manera efectiva.

Paso 1 Creación de Grupos

- Hacer grupos y asignar un personaje ya identificado con relación al ANP a cada grupo para entrevistar.
 - Por ejemplo: un alcalde, un guardaparque, un representante del Ministerio de Ambiente o también puede ser un personaje no-humano, como un animal o planta del área natural protegida
 - *Recomendamos que los grupos sean de 2 a 3 personas para asegurar que todos participen activamente.*

Paso 2 Definir Objetivos de la Entrevista

- Los participantes deben especificar el objetivo de su entrevista y qué es lo que desean saber. Tener un propósito claro para la entrevista les ayudará a elaborar sus preguntas. Responder las siguientes preguntas les ayudará a establecer su objetivo.
 - ¿Por qué quieres entrevistar a esta persona?
 - ¿Qué información quieres que compartan contigo?
 - ¿Por qué es importante esta información?

Paso 3 Investigación Preliminar

- Los participantes realizan una investigación preliminar sobre el tema y la persona o grupo de personas a entrevistar. Esto informará el tipo y la profundidad de las preguntas a formular.

Paso 4 Elaboración de Preguntas

- Los participantes desarrollan el cuerpo de preguntas de la entrevista. Un conjunto de diez preguntas es una buena extensión para una entrevista sencilla. Asegúrese de tener lo siguiente:
 - **Preguntas básicas:** Estos le ayudarán a conocer a la persona que está entrevistando. *Ejemplo:* Nombre, edad, profesión, etc.
 - **Preguntas de fondo:** Estas ayudan a establecer el contexto de la persona que está entrevistando. *Ejemplo:* ¿Cómo empezó a trabajar como guardaparques en el área natural protegida? O describe un día laboral típico para ti.
 - **Preguntas sobre el tema:** Estos ayudan a limitar la información específica que buscas. Dependiendo del tema, aquí es donde debes centrarte en los detalles.
- Evite escribir preguntas que requieran una respuesta de sí o no. Haga preguntas que animen al entrevistado a proporcionar detalles.
 - Por ejemplo, en lugar de preguntar: "¿Te gusta trabajar como guardaparques en la reserva?" Puedes preguntar: "¿Cuáles son las cosas que disfrutas de trabajar como guardaparques en la reserva? y ¿por qué?"
- Tomar en cuenta la importancia de la secuencia de las preguntas para ayudar a mejorar el flujo de la entrevista y facilitar una conversación más natural y relajada.

Paso 5 Cierre de la Entrevista

- Los entrevistadores deben agradecer al entrevistado/da y dar la oportunidad de que haga preguntas y/o agregue algo que no haya mencionado anteriormente.
- Explicación de los próximos pasos. por ejemplo dónde y cuándo podrá ver la entrevista.
- Consultar al entrevistado si pueden contactarlo para aclaraciones o seguimiento en caso de ser necesario.

Presentación de la Entrevista y Discusión Grupal

- Los diferentes grupos presentan sus guías de entrevistas frente a los demás, explicando cual es el principal objetivo de la misma y como sera utilizada.
- **Preguntas** (para discusión grupal):
 - ¿Les costó hacer preguntas para que les dieran respuestas largas en vez de un simple 'sí' o 'no'? ¿Cómo lo solucionaron?"
 - ¿Piensan que investigar sobre la persona o el tema antes de la entrevista hace que todo salga mejor? ¿Por qué?
 - ¿Cómo creen que el orden en que hacen las preguntas cambia cómo se siente la persona entrevistada y cómo fluye la conversación?
 - Si les responden algo que no esperaban, ¿qué harían?

Reflexión Final:

- Esta actividad nos enseña la importancia de preparar bien las entrevistas, tanto para la investigación como para contar historias en medios audiovisuales. Aprendiendo a fijar objetivos claros, investigar antes de la entrevista y hacer preguntas pensadas puede hacer que el contenido de sus proyectos sea mucho más rico.
- Entrevistar es más que solo recoger datos; es un arte que necesita cuidado, empatía y la habilidad de descubrir historias humanas reales y profundas.





¡Cuida el Recurso!

El objetivo de esta actividad es cultivar habilidades de resolución de problemas colaborativos y fomentar el ingenio entre los participantes al involucrarlos en un desafío basado en equipos: Asegurarse de que un huevo no se rompa

Materiales:

- Un huevo
- 10 tiras de cinta adhesiva
- Una tijera
- 20 bolas de algodón
- 25 pajillas de bambú, fideos o palitos
- 10 bandas elásticas
- Un vaso de papel
- 10 pequeños pedazos de cartón
- Un papel
- Un lapiz

Tienes libertad de usar materiales que no estén en la lista. Solo asegúrense de que cada grupo tenga la misma cantidad y tipo de materiales para garantizar la equidad.

Intenta usar solo materiales ambientalmente sostenibles. Por ejemplo, si usas pajitas, trata de asegurar que estén hechas de papel o bambú en lugar de plástico.

Introducción

- Los equipos diseñarán y construirán un dispositivo protector usando materiales limitados y ambientalmente sostenibles para aterrizar de manera segura un 'huevo', representando un recurso natural "frágil" o escaso encontrado dentro de la reserva.
- Este desafío tiene como objetivo simular escenarios del mundo real donde el trabajo en equipo efectivo y el uso innovador de recursos limitados son cruciales para la conservación y protección de los preciosos recursos naturales.

Paso 1 Explicación del Objetivo y las Reglas

- Desafía a los estudiantes a construir una estructura en 20-25 minutos que prevenga que un huevo se rompa al ser soltado desde un lugar alto.
- Mostrar a los estudiantes los diversos materiales proporcionados. Cada grupo tiene exactamente la misma cantidad y tipo de materiales para asegurar la equidad.
- Dividir en grupos de tres a cuatro personas.

Paso 2 Lluvia de Ideas para el Diseño + Construcción

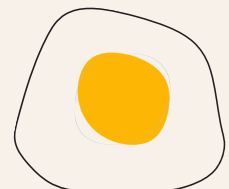
- Los participantes toman 5-10 minutos para discutir sus ideas de diseño, buscando maneras de aumentar la probabilidad de que sus huevos aterricen de manera segura. Los estudiantes aún no pueden ensamblar nada. Este tiempo debe usarse para brainstorming y para dibujar un prototipo de su estructura en el papel de desecho proporcionado.
 - Anima a los estudiantes a incluir las voces de todos en el grupo en el proceso de diseño. Si un estudiante es tímido, pide a los estudiantes más vocales que le pidan compartir sus ideas.
- Después de acordar una estructura de diseño específica (la cual los estudiantes pueden evolucionar si se les ocurre una mejor idea), los estudiantes tienen 20-25 minutos para construir realmente su dispositivo. Anima a los estudiantes a imaginar que son guardaparques y estos materiales son simbólicos a los elementos o mecanismos limitados que la reserva tiene para proteger un recurso precioso.
- Dale a los estudiantes un aviso de 5 minutos cuando sea momento de terminar. Cuando los 5 minutos se acaben, los estudiantes deben PARAR dondequiera que estén en su proceso de construcción.

Paso 3 ¡Suelta!

- La altura de la caída será predeterminada y consistente para todos los equipos para asegurar la equidad.
- Cada equipo tiene una oportunidad para realizar una prueba de caída. Equipo por equipo, los participantes toman turnos presentando su diseño a la clase y soltando sus huevos.
- El éxito del diseño se determina por el huevo permaneciendo intacto después de la caída.

Paso 4 Limpieza

- Todos los participantes deben limpiar su área después del desafío, desechando o reciclando adecuadamente sus materiales para reforzar la importancia de la responsabilidad ambiental.



Discusión Grupal

- **Preguntas** (para discusión grupal):
 - ¿Qué aprendiste sobre el proceso de trabajar en equipo?
 - ¿Qué aprendiste sobre la importancia del trabajo en equipo para resolver desafíos ambientales?
 - ¿Cómo afectó la limitación de materiales tu enfoque hacia el diseño? ¿Cómo se relaciona esto con escenarios reales de conservación de recursos?
 - ¿De qué manera esta actividad cambió tu perspectiva sobre la importancia de los materiales sostenibles y las prácticas?
 - ¿Cuál fue el aspecto más desafiante de proteger tu 'recurso natural precioso' (el huevo) y cómo lo superaste?
 - Si fueras a hacer este proyecto de nuevo, ¿qué harías de manera diferente?
 - ¿Por qué?
 - ¿Cómo se pueden utilizar los principios que aplicaste en este desafío para abordar problemas ambientales en tu comunidad o en el ANP?
 - ¿Qué papel crees que juega la innovación en la protección y conservación de los recursos naturales?

Reflexión Final:

- Esta actividad se anima a los estudiantes a reflexionar sobre la importancia crítica del trabajo en equipo, la innovación y la sostenibilidad en la protección y conservación de los recursos naturales, particularmente aquellos en el ANP cerca de su comunidad.
- Los recursos limitados y las restricciones ambientales requieren soluciones creativas a problemas y una administración responsable, reflejando los desafíos reales de preservar los ecosistemas locales.





Recreando un ANP

El objetivo de la actividad es identificar e ilustrar las diferentes acciones de los personajes en los espacios de un área natural protegida (ANP).

Materiales:

- Especialista del ANP o un moderador* con información detallada del ANP (principales espacios, flora y fauna)
 - *Puede ser el/la docente que previamente ha investigado el ANP en cuestión.
Recomendamos apoyarse en libros, folletos o sitios web del área natural protegida.
- Papelógrafos y plumones de diferentes colores
- Un mapa oficial del área natural protegida
- Diferentes legumbres (frijoles, garbanzos, lentejas o mostacillas) o otros elementos en grandes cantidades para representar los personajes para los personajes.

Paso 1 Inicio

- Ubicar el mapa sobre una mesa amplia o en el piso y pedir a los participantes que hagan un círculo alrededor de él, acompañados del especialista o moderador.

Paso 2 Ubicar los Personajes en el Mapa

- El especialista del ANP encarga a los participantes ubicar los diferentes personajes y sus cantidades aproximadas sobre el mapa.
 - Los participantes ubican a los personajes según su imaginación y conocimientos del espacio.

Paso 3 ¿Cómo nos fue?

- El especialista reubica, acomoda, agrega o quita a los personajes ubicados por los participantes, en las zonas correctas en el mapa, recreando la realidad actual del ANP.

Paso 4 ¡Ahí viene El Niño!

- Con los participantes, el especialista reubica, reacomoda, agrega o quita a los personajes o el espacio en el caso de un evento El Niño, mientras explica a los participantes por qué suceden estos cambios.

Paso 5 ¡Nuevas condiciones!

- Con los participantes, el especialista reubicar, reacomodar, agregar o quitar los personajes o el espacio de acuerdo a una visión de 10 años, considerando las cambiantes condiciones climáticas, sociales y políticas.

Paso 6 Una Visión Ideal

- Con los estudiantes, el especialista reubicar, reacomodar, agregar o quitar los personajes o el espacio de acuerdo a una visión ideal del ANP de acuerdo a los participantes.

Discusión Grupal

- **Preguntas** (para discusión grupal):
 - ¿Fue simple o difícil ubicar a los personajes en el mapa (ANP)? ¿Cómo supiste dónde estaban los espacios específicos en el mapa (ANP)?
 - ¿Por qué crees que es importante proteger estos espacios y personajes?
 - ¿Cómo te imaginas que sería la ANP si todo actúa a su favor?

Reflexión Final:

- Este ejercicio nos permite visualmente entender mejor las acciones que realizan los personajes que habitan la ANP, desde donde nacen, donde se alimentan y hasta donde llegan a morir, reconociendo estas acciones podemos coordinar nuestro trabajo de la mejor forma para lograr la protección de estos espacios.




Momento de Cierre

El objetivo de la actividad final es que los estudiantes piensen y hablen sobre cómo ven ahora su relación con la reserva y su comunidad después de las actividades. Queremos que reflexionen sobre cómo sus acciones pueden mejorar su conexión con los lugares y personas importantes para ellos.

Materiales:

- Lápices o lapiceros
- Una copia del cuestionario "Mis Reflexiones" para que cada estudiante lo complete.
- Post-its o tarjetas pequeñas

Mis Reflexiones



Nombre: _____

Género: _____

Edad: _____

Grado: _____

Colegio: _____

¿Qué nuevo aprendiste de la reserva esta semana?

¿Cómo te gustaría que fuera el ANP en 5 años? ¿Y en 20 años?

¿Cómo te gustaría que fuera tu relación con la reserva de ahora en adelante?

Paso 1 Inicio y Preparación

- Pide a los estudiantes que encuentren un lugar tranquilo o se sienten solos para llenar el cuestionario "Mis Reflexiones."
 - Da a los estudiantes unos 15 minutos aproximadamente para completar el papel.
 - Por favor, toma fotos y envía los formularios a Coast 2 Coast.
 - equipo@coast2coastmovement.com

Paso 2 El Círculo de Cierre

- Pide a los participantes que formen un círculo.
- Entrega una pequeña pelota de tenis o una bola blanda o algún objeto que no sea duro a un estudiante que desee responder primero las siguientes preguntas.
- Después de que el estudiante responda estas preguntas, pídele que lance suavemente la pelota a otro compañero, quien luego responderá las mismas preguntas. Haz esto hasta que todos en el círculo hayan tenido la oportunidad de responder estas preguntas:
 1. ¿Cuál es tu nombre?
 2. ¿Cómo te sientes al llegar aquí hoy?
 3. Después de participar en estas dinámicas, ¿cómo describirías tu relación con las áreas protegidas naturales cercanas a tu comunidad EN UNA PALABRA?

**Paso 3 Cierre el Taller**

- Recoge y guarda las tarjetas o post-its para poder evaluar las diferencias en las perspectivas de los participantes en relación al área natural protegida entre el inicio y el final de las actividades.

Reflexión Final:

- Reflexiona sobre estas actividades y piensa en cómo uno podría describir o definir su relación con la ANP ahora después de participar en las dinámicas.
- El círculo de cierre también es un momento para que los estudiantes reflexionen sobre sus relaciones con su propia comunidad como un espacio con personajes y acciones.
- La actividad de cierre apoya a los estudiantes para pensar en cómo nutrirán sus relaciones a través de sus acciones con los espacios y personajes que les rodean.

¡**Felicidades!** ¡Han completado con éxito las actividades! Si quieren compartir un comentario con nosotros, por favor envíen un correo electrónico a equipo@coast2coastmovement.com.

Anexo**Folletos**

Cómo Hacer un Taumatropo

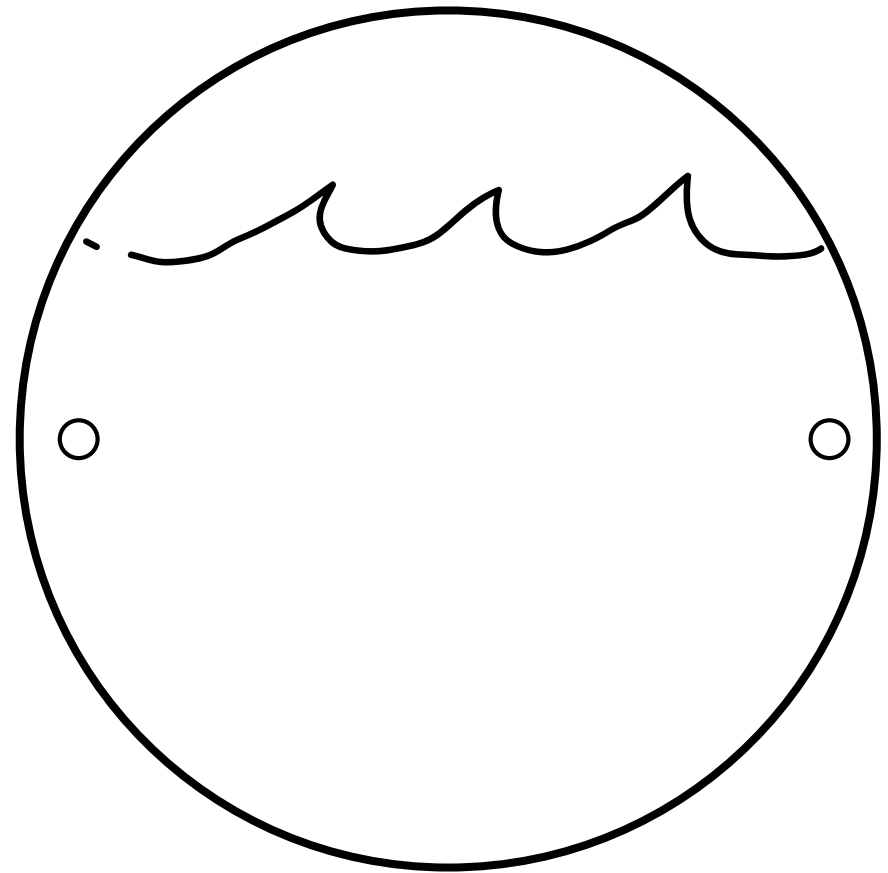
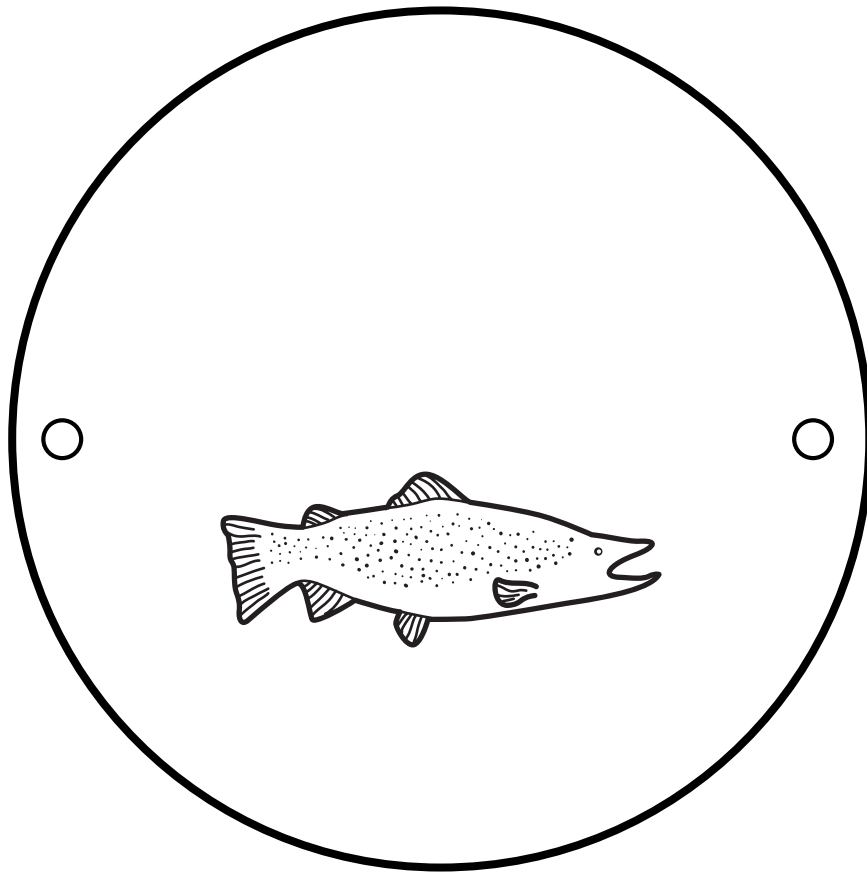
Un taumatropo es un juguete óptico que fue popular a principios de los años 1800. Es una de las primeras formas de animación basada en la combinación de dos imágenes con movimiento. Traducido aproximadamente del griego, la palabra taumatropo significa "girador de maravillas".



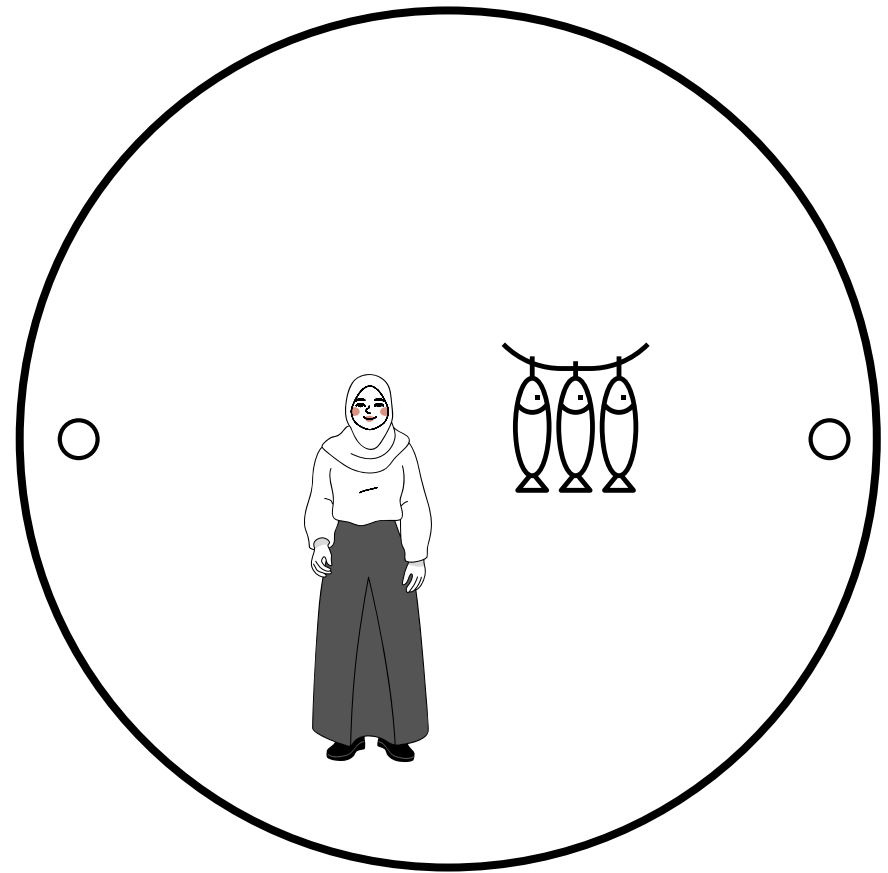
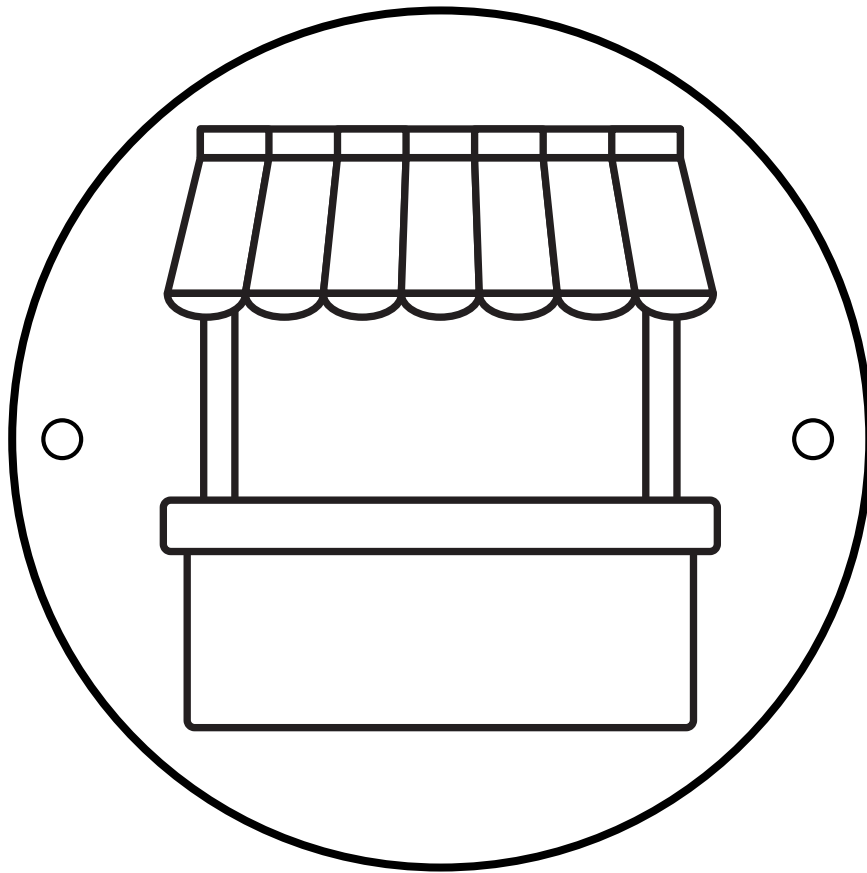
INTRUCCIONES

- 1** Pide a los participantes que piensen en lo que quieren dibujar en su taumatropo. La idea es combinar un espacio con un personaje. A través del movimiento, el personaje actúa en este espacio: un pez nadando en el mar, una mujer vendiendo pescado en el mercado, un barco de pesca flotando en el océano, una persona friendo un pescado o un pájaro volando sobre palmeras. Vea los ejemplos a partir de la página siguiente.
- 2** Imprime y recorta los círculos en blanco proporcionados. Más tarde, los pegarás o unirás con cinta. Alternativamente, dibuja un círculo en un trozo de cartulina. Puedes trazar algo con forma circular, como una taza.
- 3** Recorta el círculo y perfora dos agujeros opuestos entre sí y en el borde. Asegúrate de que los agujeros estén horizontales: visualiza un reloj y coloca los agujeros en las horas 3 y 9. Luego, dibuja un elemento en un lado.
- 4** Ahora voltea el círculo de abajo hacia arriba. Dibuja el segundo elemento en el otro lado. ¡Recuerda que más simple es mejor! Verifica la orientación de los dibujos sosteniendo el círculo frente a ti. Cuando el dibujo que te enfrenta esté derecho, el dibujo en la parte posterior debe estar boca abajo.
- 5** Pasa una banda elástica a través de uno de los agujeros y pasa un extremo a través del lazo en el otro extremo. Repite en el otro lado. Alternativamente, puedes pegar los dos círculos juntos con el palo o bolígrafo en medio. Si eliges esta opción, el dibujo que te enfrenta y el dibujo en la parte posterior deben estar ambos derechos (no boca abajo).
- 6** Tira de las bandas elásticas con fuerza y usa tus índices y pulgares para girar el círculo hacia adelante y hacia atrás. ¡Mira cómo tus dos dibujos se convierten en uno! Si usas un palo o bolígrafo con cinta, sostén el palo entre tus manos y muévelas rápidamente hacia adelante y hacia atrás.

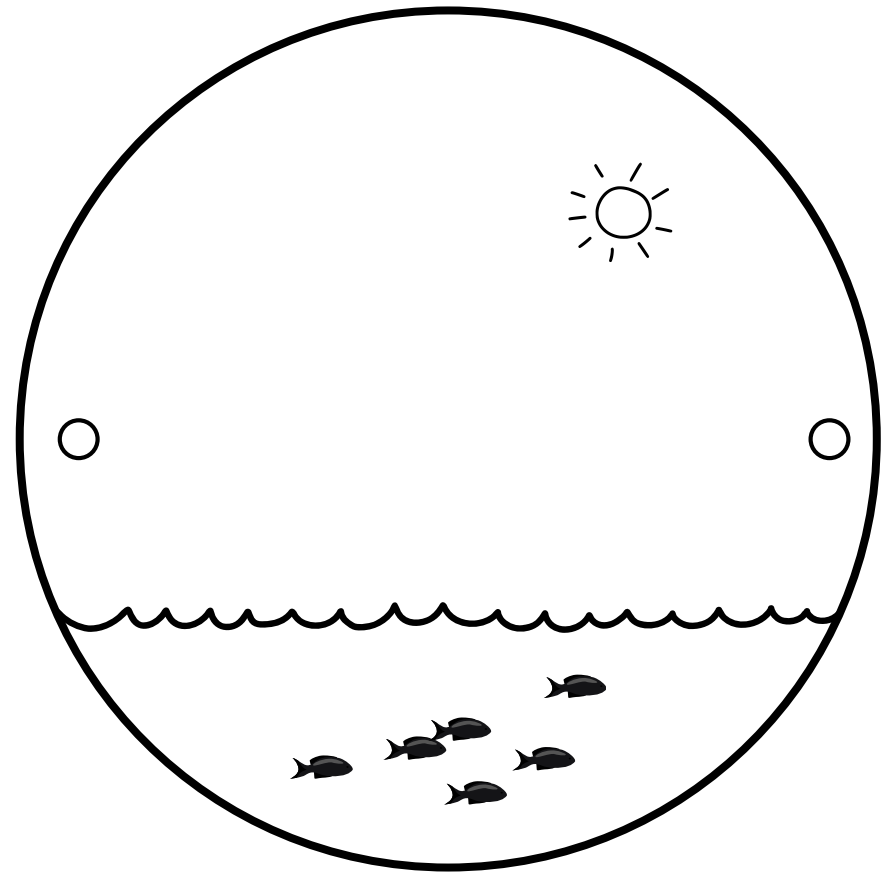
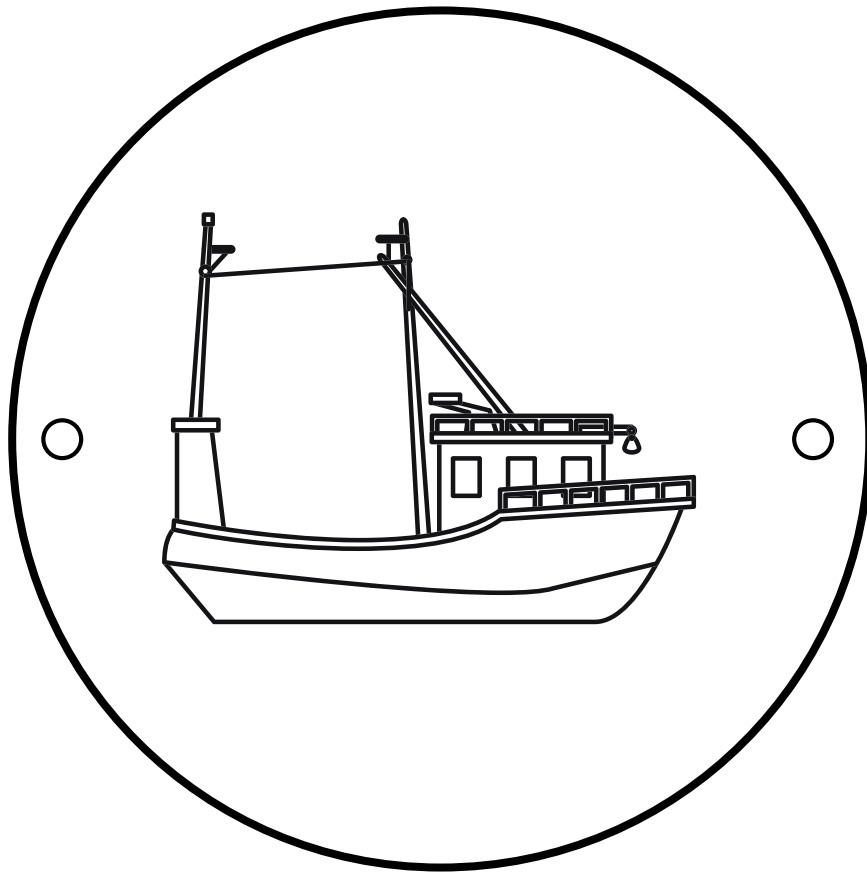
Ejemplo 1: Un Pez Nadando en el Mar



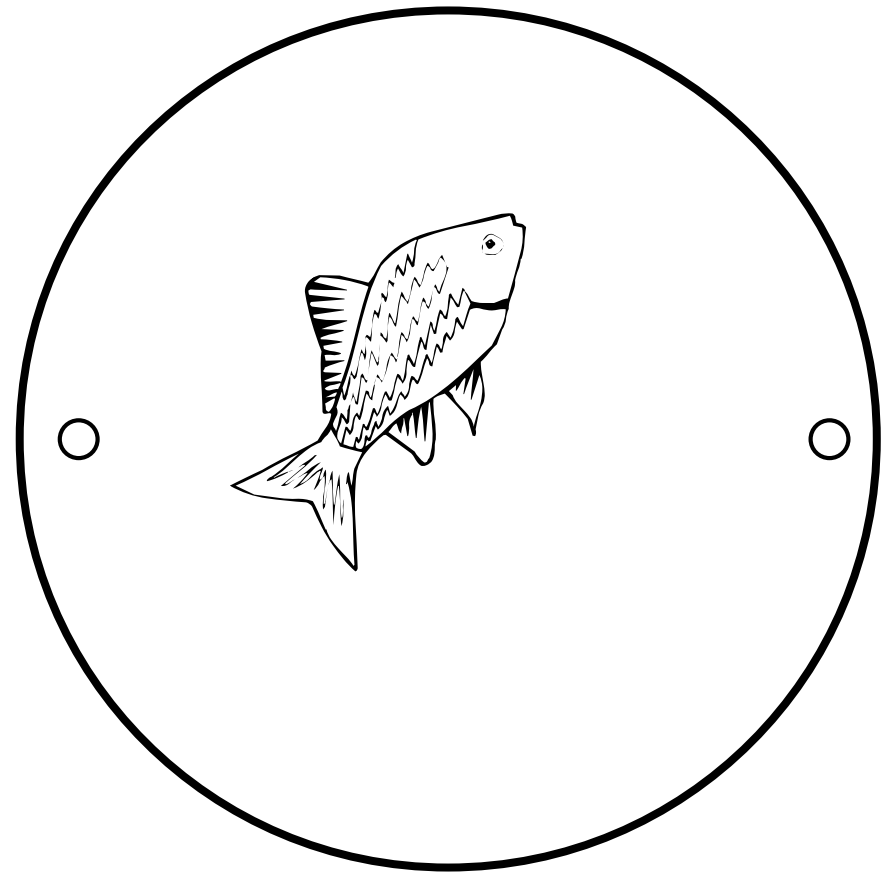
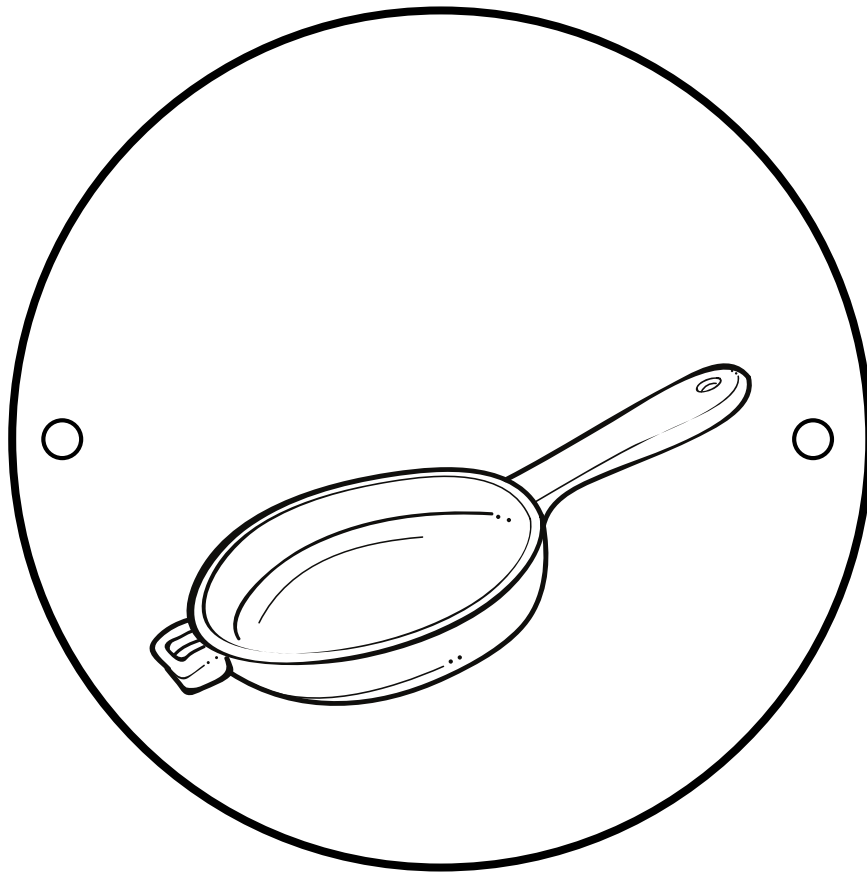
EJEMPLO 2: MUJER VENDIENDO PESCADO EN EL MERCADO



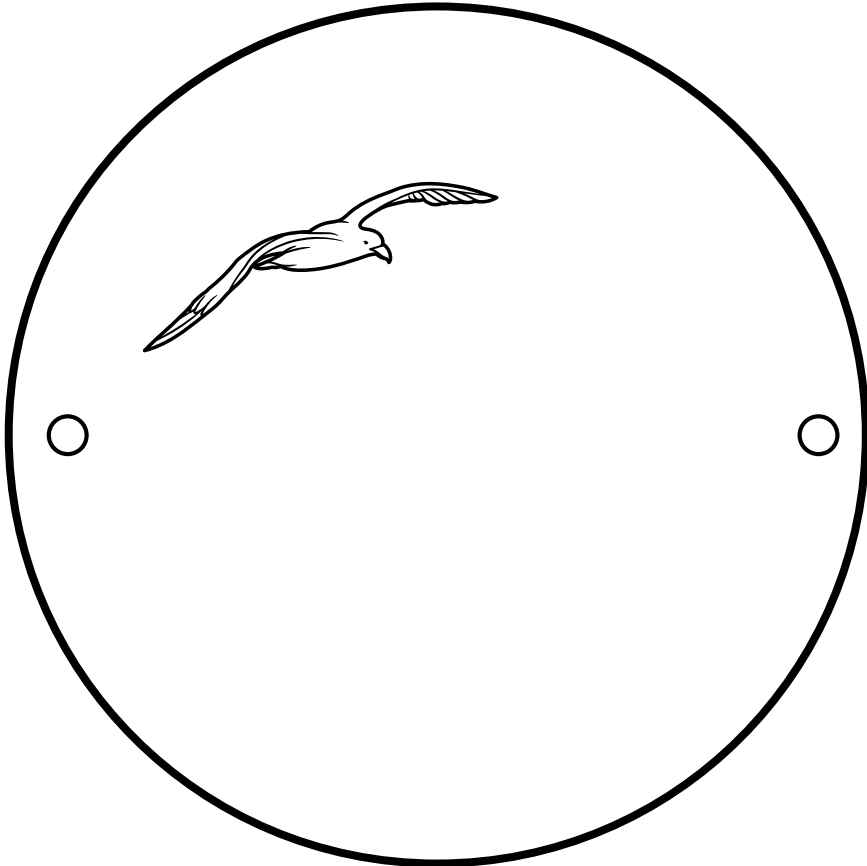
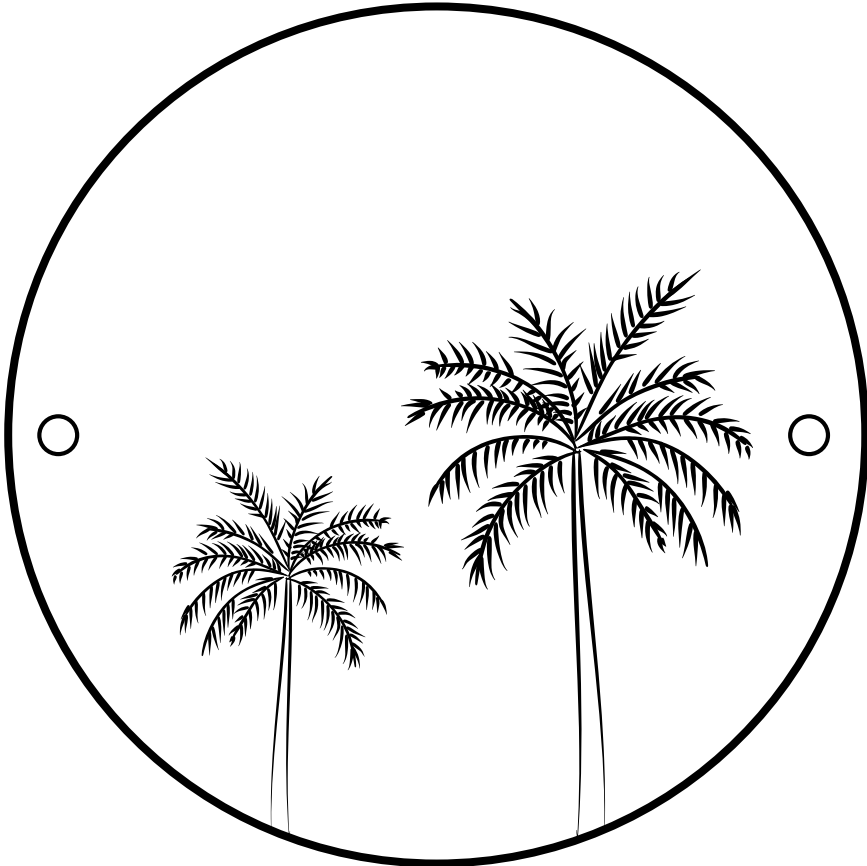
EJEMPLO 3: BOTE DE PESCA FLOTANDO EN EL MAR



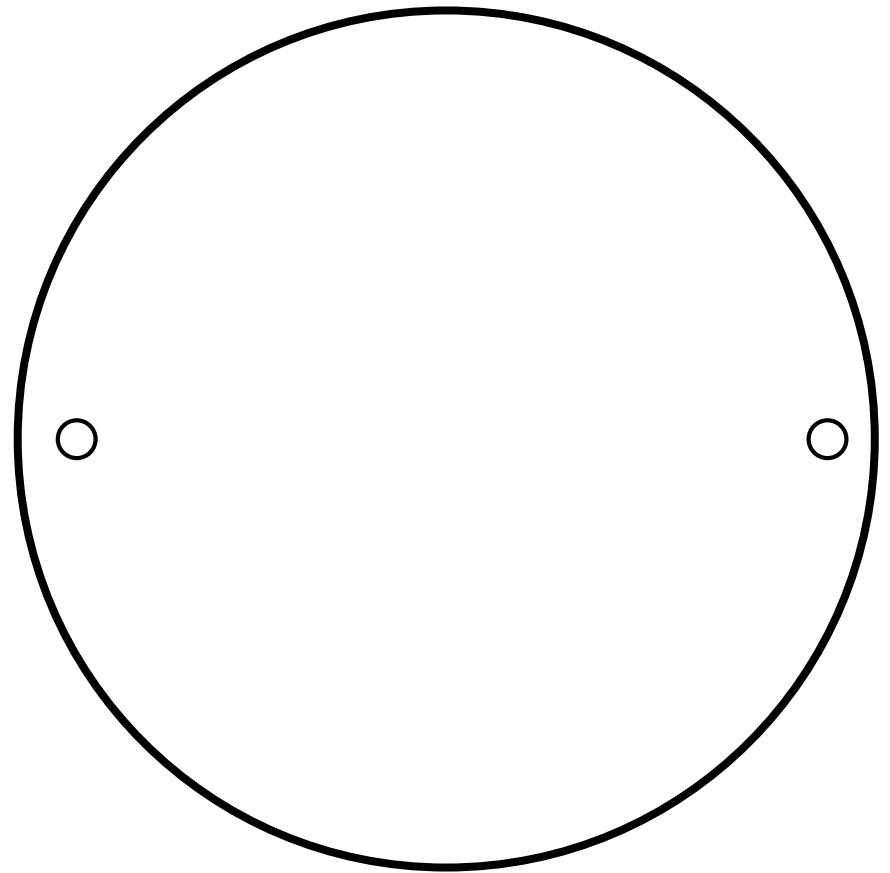
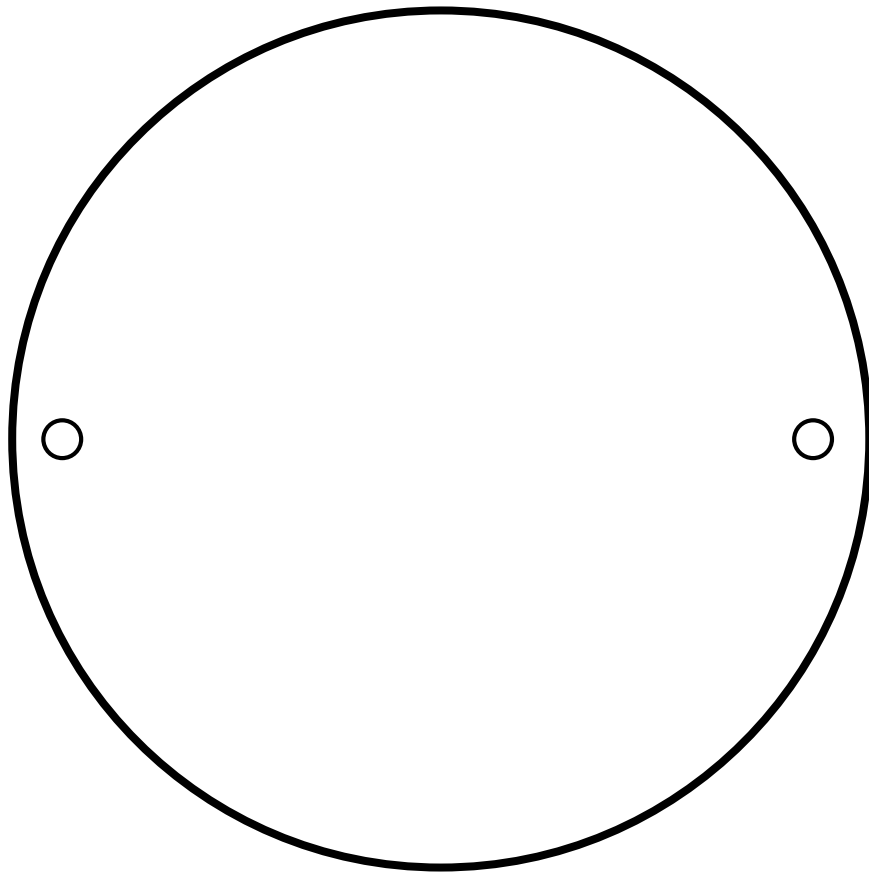
EJEMPLO 4: COCINERO FRIENDO PESCADO EN CASA



EJEMPLO 5: PÁJARO VOLANDO SOBRE LA PLAYA



¡HAZ EL TUYO!



Formato de la Guía de Entrevista



Título de la Investigación: Proporcione el título de su proyecto o investigación

Objetivo de la Entrevista: *Un breve párrafo que describa qué busca lograr con estas entrevistas*

Información del Entrevistado: *Nombre, posición, fecha de la entrevista, lugar, y cualquier otro detalle relevante*

Introducción:

- Presentación personal y del proyecto.
- Agradecimiento por participar.
- Breve explicación del propósito y cómo se utilizará la información.
- Confirmación de consentimiento para grabar, si aplica.

Preguntas:

1. Inicio de la Entrevista:
 - Pregunta para romper el hielo / contextual.
2. Cuerpo de la Entrevista:
 - Preguntas sobre el tema central de investigación.
3. Preguntas de Conclusión:
 - Preguntas para concluir, ofreciendo al entrevistado la oportunidad de agregar algo no mencionado.

Cierre:

- Agradecimiento al entrevistado.
- Explicación de los próximos pasos.
- Oportunidad para que el entrevistado haga preguntas.

Este formato es flexible y debe adaptarse según los objetivos específicos de su investigación y el contexto en el que se realiza la entrevista. La claridad y la preparación son clave para facilitar un diálogo fructífero y obtener insights valiosos.

GRÁFICO DE INFLUENCIA Y RELACIONES

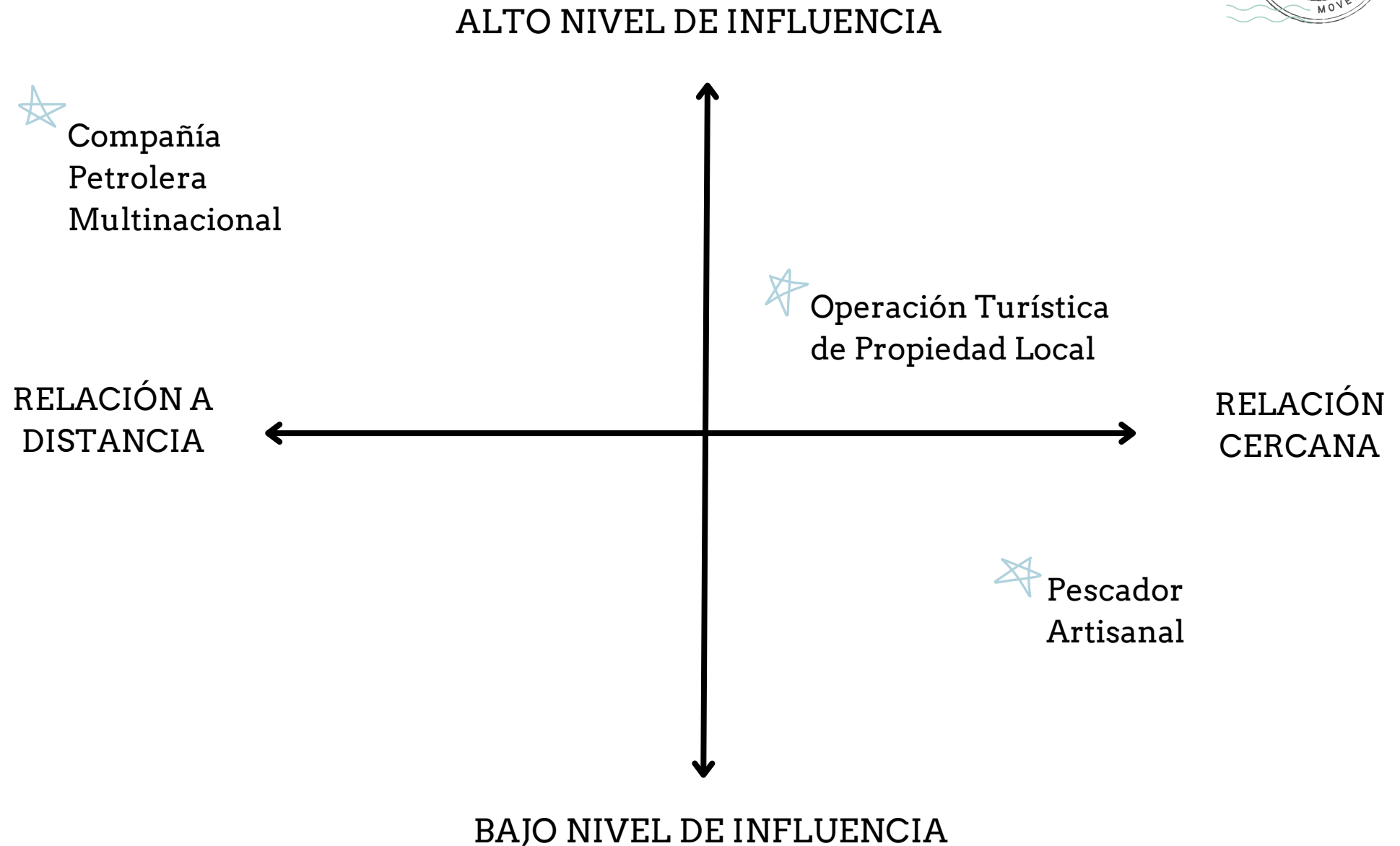
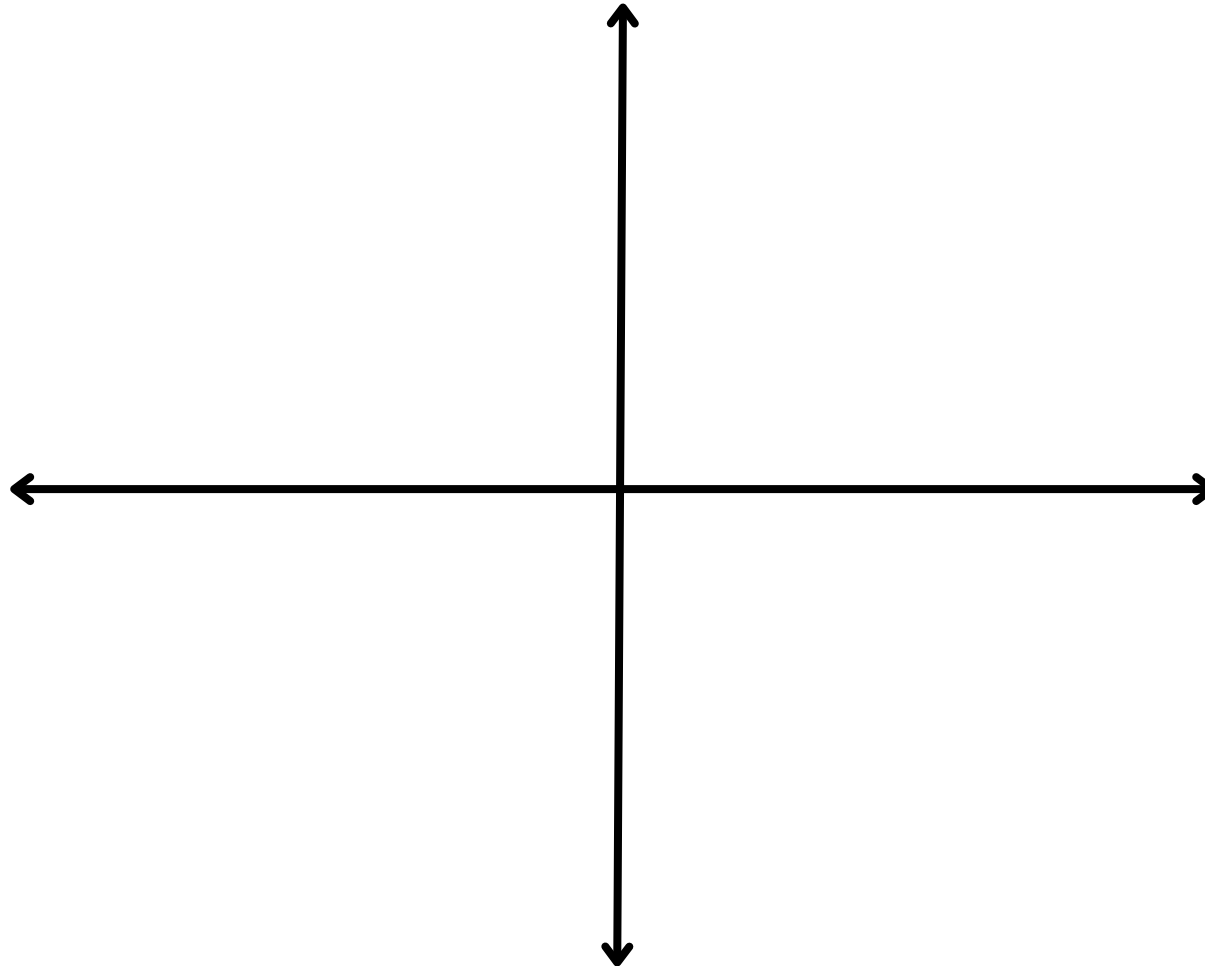


GRÁFICO DE INFLUENCIA Y RELACIONES



ALTO NIVEL DE INFLUENCIA

RELACIÓN A
DISTANCIA



RELACIÓN
CERCANA

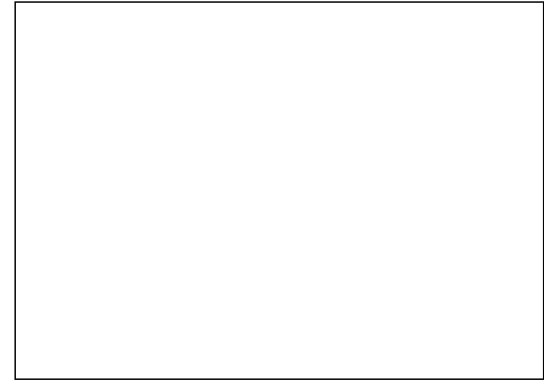
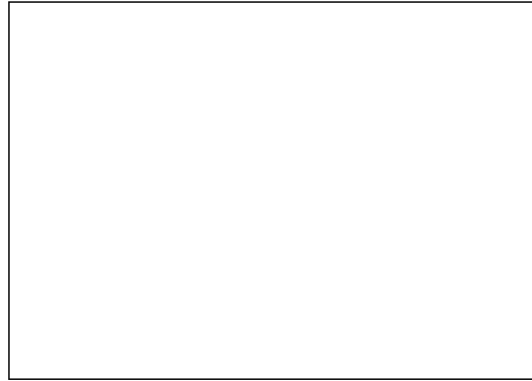
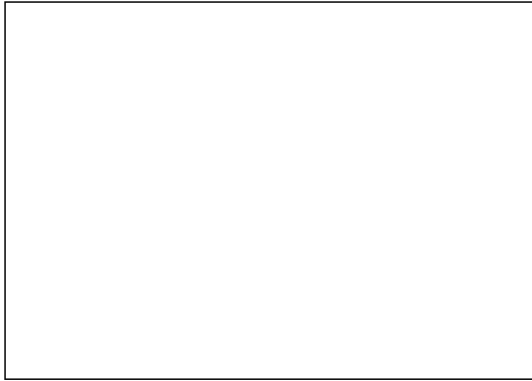
BAJO NIVEL DE INFLUENCIA

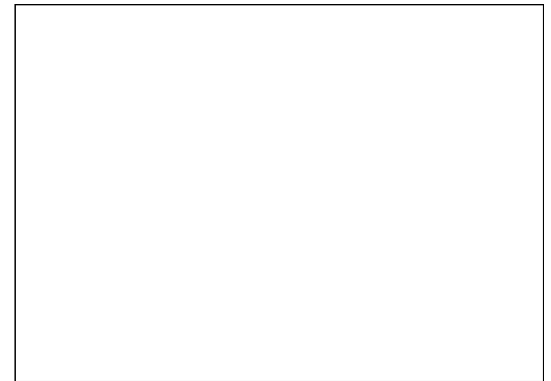
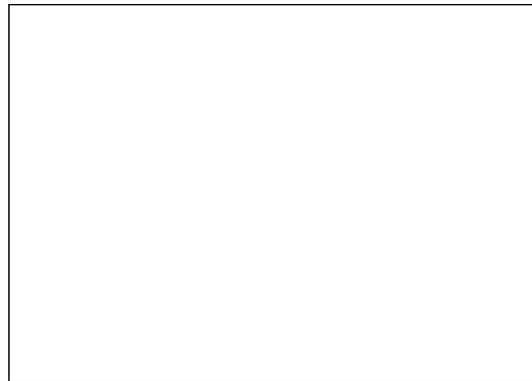
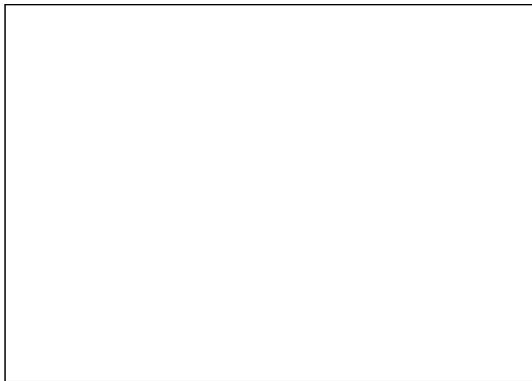
Storyboard



ESPACIO _____ PERSONAJE _____ ACCIÓN _____

HISTORIA _____





Mis Reflexiones



Nombre:

Género:

Edad:

Grado:

Colegio:

¿Qué nuevo aprendiste de la reserva esta semana?

¿Cómo te gustaría que fuera el ANP en 5 años? ¿Y en 20 años?

¿Cómo te gustaría que fuera tu relación con la reserva de ahora en adelante?